



Benutzerhandbuch

---

# FEDERGABELN

DEUTSCH

# INHALTSVERZEICHNIS

---

Wichtige Hinweise.....	3
Vor jeder Fahrt.....	4
Gabelmontage.....	5
Montageanleitung.....	5
Einstellen der Doppelbrücke.....	6
Reifenabstand.....	6
Reifenabstand-Test .....	7
Q-LOC Montageanleitung.....	7
20mm QR Achsen Montage.....	8
Luftdruck und Sag.....	9
Einstellbares Luftkammer-Volumen.....	9
Federvorspannung.....	10
Lock-Out Systeme.....	10
Installation des Remote Lock-Outs.....	11
Einstellen der Zugstufendämpfung.....	12
Einstellen der Druckstufendämpfung.....	12
Federwegverstellung.....	13
Wartung der Gabel.....	13
Wartungsplan.....	13
Eingeschränkte Gewährleistung.....	14



## **WARNUNG!**

**Falls Sie die Warnungen und Sicherheitshinweise nicht beachten, kann dies zu einer Fehlfunktion des Produkts, Verletzungen oder sogar zum Tod des Fahrers führen.**

- ▶ Lesen Sie diese Anleitung sorgfältig durch, bevor Sie Ihre Federgabel verwenden. Durch falsche Verwendung der Federgabel kann das Produkt beschädigt werden und es kann zu schweren Verletzungen oder sogar zum Tod des Fahrers kommen.
- ▶ Federgabeln und Hinterraddämpfer enthalten Flüssigkeiten und Gase, die unter hohem Druck stehen. Die in dieser Anleitung enthaltenen Warnungen müssen genauestens befolgt werden, um die Gefahr von Verletzungen und möglichen Todesfällen zu vermeiden. Versuchen Sie niemals, SR SUNTOUR Dämpferpatronen und Hinterraddämpfer zu öffnen, da sie, wie oben erwähnt, Flüssigkeiten und Gase enthalten, die unter hohem Druck stehen. Wenn Sie SR SUNTOUR Dämpferpatronen oder Hinterraddämpfer öffnen, setzen Sie sich dem Risiko schwerwiegender Verletzungen aus.
- ▶ Verwenden Sie nur Originalersatzteile von SR SUNTOUR. Durch die Verwendung von Zubehör und Ersatzteilen anderer Hersteller verfällt die Garantie Ihrer Gabel und die Gabel funktioniert u. U. nicht richtig. Darüber hinaus kann es zu Unfällen, Verletzungen und sogar zu Personenschäden mit Todesfolge kommen.
- ▶ SR SUNTOUR Federgabeln sind für die Verwendung mit einem Fahrer vorgesehen.



**Diese Gebrauchsanweisung enthält wichtige Informationen zur richtigen Montage, Wartung und Pflege Ihrer Federgabel. Beachten Sie jedoch, dass Fachwissen und Spezialwerkzeuge notwendig sind, um SR SUNTOUR Gabeln zu montieren, zu warten und zu pflegen. Allgemeines Mechanikwissen reicht u. U. nicht aus, um eine Federgabel zu reparieren, zu warten oder zu pflegen. Wir empfehlen daher, die Gabel von einem geschulten und qualifizierten Fahrradmechaniker montieren, warten und/oder pflegen zu lassen. Eine unsachgemäße Montage, Pflege oder Wartung kann zu einer Fehlfunktion des Produkts, Unfall, Verletzung oder sogar zum Tod führen.**

- ▶ Fahren Sie ausschließlich mit geeigneter Schutzkleidung. Dies schließt die Verwendung eines passenden und fest sitzenden Helms mit ein. Je nach persönlichem Fahrstil sollten Sie darüber hinaus zusätzliche Schutzvorrichtungen verwenden. Stellen Sie sicher, dass Ihre Ausrüstung stets in einwandfreiem Zustand ist.
- ▶ Wählen Sie die richtige Gabel anhand der Rahmenhöhe und Ihrem persönlichen Fahrstil aus. Wenn eine Gabel montiert wird, die nicht der Geometrie Ihres Rahmens entspricht, kann die Gabel beschädigt werden und die Garantie der Gabel verfällt. Durch die Montage einer Federgabel wird die Geometrie des Fahrrads und der Umgang damit verändert. Gewöhnen sie sich schrittweise daran und trainieren Sie Ihre Fähigkeiten. Schätzen Sie Ihre Grenzen richtig ein und überschreiten Sie diese nie.
- ▶ Wenn Sie einen Fahrradträger verwenden, bei dem das Vorderrad entfernt wird, muss der Schnellspanner immer vollständig gelöst werden, solange er nicht zum Halt des Fahrrades dient. Wenn der Schnellspanner nicht vollständig gelöst wird, kann die Gabel verbogen werden, zerbrechen oder andere strukturelle Schäden erleiden, wenn das Fahrrad vom Fahrradträger gehoben wird. Wenn das Fahrrad vom Fahrradträger gefallen ist, fahren Sie bitte erst dann wieder damit, wenn es von einem qualifizierten Fahrradmechaniker inspiziert wurde. Wenn Sie einen Fahrradträger verwenden, der das Fahrrad nur an den Gabelausfallenden hält, muss auch das Hinterrad befestigt werden. Wenn das Fahrrad nicht ordnungsgemäß befestigt wurde, kann es wackeln und die Gabelausfallenden können brechen.

- ▶ Bitte beachten Sie, dass die Federgabeln von SR SUNTOUR nicht mit den entsprechenden Frontstrahlern für den Einsatz im Straßenverkehr ausgestattet sind. Wenn Sie das Fahrrad auf öffentlichen Straßen oder Fahrradwegen verwenden möchten, müssen die benötigten Frontstrahler an Ihrer Gabel befestigt werden. Wenden Sie sich hierfür an Ihren Fachhändler.
- ▶ Lesen Sie die im Lieferumfang Ihres Fahrrads enthaltenen Bedienungsanleitungen sorgfältig durch und machen Sie sich mit den einzelnen Komponenten Ihres Fahrrads vertraut.



**Bitte beachten Sie, dass Ihre Gabel nicht für Sprünge, aggressive Downhill-Abfahrten, Freerides oder Dirtjumps bestimmt ist, falls der Warnhinweis auf Ihrer Federgabel das verbietet. Wenn diese Anleitung nicht eingehalten wird, kann das Produkt versagen und es können Unfälle oder sogar der Tod des Fahrers daraus resultieren. Wenn diese Anleitung nicht eingehalten wird, verfällt die Garantie der Gabel!**

## VOR JEDER FAHRT



**Fahren Sie nicht mit dem Fahrrad, wenn eines der folgenden Kriterien nicht erfüllt wird! Wenn das Fahrrad beschädigt ist oder wenn die notwendigen Einstellungen nicht vorgenommen wurden und das Fahrrad dennoch verwendet wird, kann dies zu Unfällen, schwerwiegenden Verletzungen oder sogar zum Tod führen.**

- ▶ Sind Risse, Dellen oder Verformungen an der Federgabel oder an einem anderen Teil Ihres Fahrrads zu sehen? Wenden Sie sich in diesem Fall an einen geschulten und qualifizierten Fahrradmechaniker, um Ihre Gabel bzw. das Fahrrad zu überprüfen.
- ▶ Tritt Öl aus der Gabel aus? Überprüfen Sie auch verborgene Stellen wie z. B. die Unterseite der Gabelkrone. Wenden Sie sich in diesem Fall an einen geschulten und qualifizierten Fahrradmechaniker, um Ihre Gabel bzw. das Fahrrad zu überprüfen.
- ▶ Tauchen Sie die Gabel mit Ihrem Körpergewicht ein. Wenn sie zu weich erscheint (wenn der Druck für einen genauen Negativfederweg nicht stimmt), pumpen Sie die Gabel auf, bis der gewünschte Wert erreicht wird. Weitere Informationen finden Sie auch im Abschnitt „LUFTDRUCK UND SAG“.
- ▶ Überprüfen Sie, dass die Bremsen ordnungsgemäß montiert/eingestellt sind und funktionieren. Dies gilt auch für alle anderen Fahrradteile wie Lenker, Pedale, Tretkurbel, Sattelstütze, Sattel usw. Weitere Informationen finden Sie auch in den Bedienungsanleitungen der anderen Teilehersteller. Überprüfen Sie, dass Ihre Laufräder perfekt zentriert sind, damit sie die Federgabel und das Bremssystem nicht berühren.
- ▶ Wenn Sie ein Schnellspannsystem verwenden, um Ihren Laufradsatz zu befestigen, überprüfen Sie, dass der Schnellspanner die erforderliche Klemmkraft aufweist. Wenn Sie ein Steckachsensystem verwenden, überprüfen Sie, dass alle Befestigungsschrauben mit den entsprechenden Drehmomenten angezogen sind.
- ▶ Überprüfen Sie die Kabellänge und die Kabelführung der Bauteile. Die Kabel dürfen die Lenkbewegungen nicht beeinträchtigen.
- ▶ Wenn Sie Frontstrahler für den Straßenverkehr verwenden, überprüfen Sie, dass diese sauber und ordnungsgemäß montiert sind.
- ▶ Lassen Sie Ihr Vorderrad leicht auf den Boden springen und prüfen/hören Sie, ob Teile lose sind.



**WARNUNG!**  
SR SUNTOUR empfiehlt, die Gabel von einem geschulten und qualifizierten Fahrradmechaniker montieren zu lassen.

Zur Installation der Gabeln von SR SUNTOUR sind Fachwissen und Spezialwerkzeuge notwendig. Zur Montage einer Federgabel von SR SUNTOUR in einem Fahrradrahmen ist mechanisches Allgemeinwissen u. U. nicht ausreichend. Wenn Sie Ihre Gabel selbst montieren möchten, muss das Ergebnis von einem geschulten und qualifizierten Fahrradmechaniker inspiziert werden. Beachten Sie, dass falsch montierte Gabeln sehr gefährlich sind und zu Schäden am Produkt, zu schwerwiegenden Verletzungen und sogar zum Tod des Fahrers führen können.

## MONTAGEANLEITUNG

### Hinweis!

**Alle Befestigungsschrauben müssen mit dem entsprechenden Drehmoment, das vom Hersteller bestimmt wurde, angezogen werden.**

1. Bauen Sie die alte Gabel aus Ihrem Fahrrad aus. Nehmen Sie dann die Steuersatzschale von der Gabel ab.
2. Messen Sie die Länge des Gabelschafts Ihrer alten Gabel im Vergleich zur Länge des Gabelschafts der SR SUNTOUR Gabel. Die Standardlänge des Gabelschafts von SR SUNTOUR Federgabeln beträgt 255 mm. Daher muss der Gabelschaft möglicherweise auf die entsprechende Länge gekürzt werden.

**Zur Bestimmung der richtigen Länge des Gabelschafts können Sie folgende Formel verwenden:**

Steuerrohr des Rahmens  
+ Steuersatzhöhe  
+ ggf. Abstandshalter  
+ Höhe der Vorbauklemme  
- 3 mm Abstand  
= Länge des Gabelschafts



**Wenn Ihre SR SUNTOUR Gabel mit einem gewindelosen Gabelschaft geliefert wird, darf kein Gewinde hinzugefügt werden. Die Gabelschäfte von SR SUNTOUR sind eine Einmal-Presspassung und können nicht demontiert werden. Versuchen Sie nicht, den Gabelschaft durch einen Gabelschaft mit Gewinde zu ersetzen. Dadurch verfällt die Garantie der Gabel. Es kann zu einer Fehlfunktion des Produkts kommen oder zu schwerwiegenden Verletzungen oder sogar zum Tod des Fahrers führen.**

3. Montieren Sie die Gabellagerschale (30 mm für 1 1/8") fest oben an Ihrer Gabelkrone. Bringen Sie die Gabeleinheit (Lenkkopf, Abstandshalter, Vorbau) wieder am Fahrrad an. Stellen Sie den Steuersatz so ein, dass kein Spiel mehr zu spüren ist. Weitere Informationen finden Sie auch in der Montageanleitung vom Hersteller des Steuersatzes.
4. Montieren Sie die Bremsen entsprechend der Anleitung des Herstellers. Stellen Sie die Bremsbacken richtig ein. Wenn Sie eine Scheibenbremse verwenden, montieren Sie die Bremse nur in den dafür vorgesehenen Aufnahmebohrung für die Scheibenbremse. Verwenden Sie ausschließlich Cantilever-Bremsen, die für eine Bremse ohne Aufhängung vorgesehen sind. Überprüfen und

befolgen Sie die Montageanleitung Ihres Bremsenherstellers. Wählen Sie die richtige Länge für das Bremskabel, damit der Einsatz der Gabel nicht beeinträchtigt wird.

5. Setzen Sie das Vorderrad wieder ein. Überprüfen Sie, dass alle Spannhebel und Muttern ordnungsgemäß eingestellt und angezogen sind (es müssen mindestens vier Gewindegänge in der Mutter einrasten, wenn der Schnellspanner geschlossen ist).  
Wenn die Gabel mit einem Steckachsensystem versehen ist, müssen alle Befestigungsschrauben darauf überprüft werden, ob sie mit dem richtigen Drehmoment angezogen wurden.

## EINSTELLEN DER DOPPELBRÜCKE (Rux Serie)



**WARNUNG!**  
Beachten Sie  
Minimum und  
Maximum.  
Weichen Sie  
nicht von  
diesen  
Angaben ab.



### KLEMMUNG DER KRONEN

Das sichere Anziehen der Klemmung für Standrohre und Gabelschaft ist äußerst wichtig. Sie sollten die Schrauben über Kreuz (d.h. oben links, unten rechts, unten links, oben rechts) gleichmäßig und stufenweise, bis zum richtigen Drehmoment von 6-8Nm, anziehen.

Falls Sie diese Angabe nicht einhalten, gefährden Sie den sicheren Sitz der Gabelkronen, des Gabelschafts und der Standrohre.



## REIFENABSTAND

Bitte prüfen Sie vorab, ob Laufrad und Gabel kompatibel sind. Die dafür benötigten Angaben finden Sie auf der Seitenwand des Reifens. Jeder Reifen hat einen anderen Außendurchmesser (Breite und Höhe des Reifens). Überprüfen Sie daher den Abstand zwischen Ihrem Reifen und der Gabel, damit Ihr Reifen die Gabel in keinem Fall berührt. Denken Sie daran, dass sich der engste Teil der Gabel an den Bremssockeln befindet. Wenn Sie Ihr Rad ausbauen möchten, müssen Sie u. U. die Luft aus Ihrem Reifen lassen, damit es zwischen die Bremssockel passt.



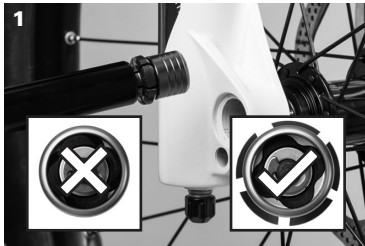
**Hinweis! Die Verwendung eines Reifens, der die maximale Reifengröße für Ihre Gabel übersteigt, ist sehr gefährlich und kann zu Unfällen, schwerwiegenden Verletzungen oder sogar zum Tod des Fahrers führen.**

# REIFENABSTAND-TEST

1. Lassen Sie die Luft aus Ihrer Gabel entweichen. (falls mit einer Luftfederung ausgestattet)
2. Drücken Sie Ihre Gabel ganz zusammen.
3. Messen Sie den Abstand zwischen der Oberseite Ihres Reifens und der Unterseite der Gabelkrone. Der Abstand darf nicht weniger als 10 mm betragen! Wenn der Reifen zu groß ist, schlägt er gegen die Unterseite der Krone, wenn die Gabel ganz zusammengedrückt ist.
4. Entlasten Sie die Gabel wieder und pumpen sie erneut auf, falls es eine Luftgabel ist.
5. Beachten Sie, dass der Abstand verringert wird, wenn Sie ein Schutzblech verwenden!  
Wiederholen Sie den „Reifenabstand-Test“, um sicherzustellen, dass der Abstand groß genug ist.  
Jedes Mal, wenn Sie Ihre Reifen wechseln, müssen Sie den Test wiederholen!

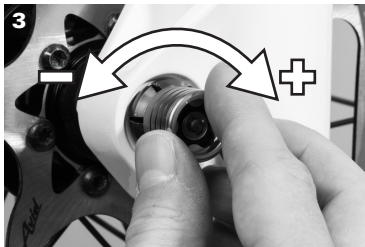
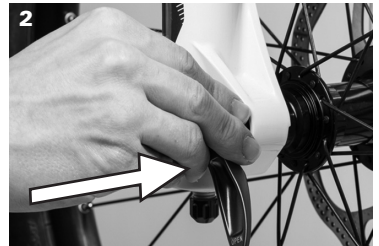
# Q-LOC MONTAGEANLEITUNG

## AUSBAU



vor dem Einbau den Flansch prüfen und den Hebel komplett öffnen

Achse einschieben bis es "klickt"

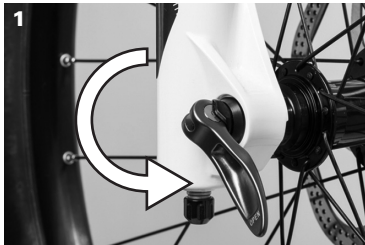


Spannung bei halb geöffnetem Hebel einstellen bis der Flansch anliegt

Hebel komplett schließen. Sitz prüfen und ggf. nachspannen

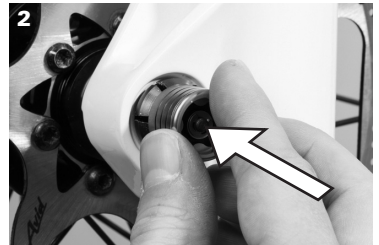


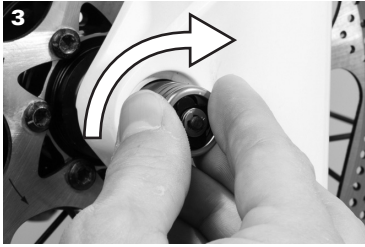
## AUSBAU



Hebel komplett öffnen

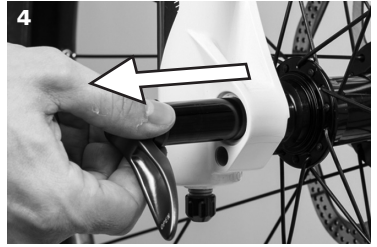
Nuss drücken bis Flansch einfährt



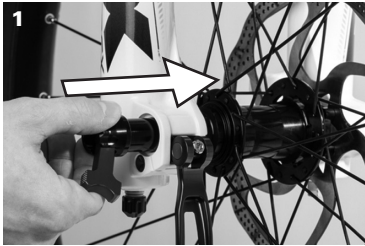


Nuss im Uhrzeigersinn drehen bis Flansch eingerastet bleibt

Achse herausziehen

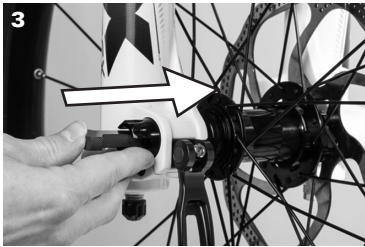


## 20MM QR ACHSEN-MONTAGE



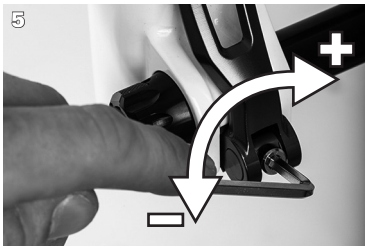
Achse seitens Schnellspanner einschieben

Achse mit dem roten Hebel anziehen



der Hebel kann jetzt in die Achse geschoben werden

Schnellspanner schliessen



ggf. Spannkraft mit einem 4mm Inbus einstellen

der Hebel sollte am Tauchrohr anliegen





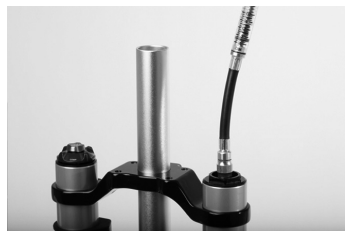
# LUFTDRUCK UND SAG

Der „Sag“ (Negativfederweg) ist die Komprimierung, die allein durch das Körpergewicht und die Sitzposition des Fahrers verursacht wird. Der „Sag“ ist abhängig von Sitzposition und Gewicht des Fahrers und sollte je nach Federweg, Einsatz und Vorlieben zwischen 15% und 30% liegen.



## EINSTELLEN VON LUFTDRUCK UND SAG

1. Schrauben Sie die Ventilkappe ab. Schrauben Sie eine Gabel- und Dämpferpumpe auf das Ventil.
2. Pumpen Sie die Federgabel bis zu dem von Ihnen gewünschten Druck auf. Überschreiten Sie niemals den empfohlenen maximalen Luftdruck. Beachten Sie dabei die unten stehende Tabelle.
3. Setzen Sie sich in Ihrer gewohnten Fahrhaltung auf das Fahrrad und prüfen Sie den „Sag“. Lassen Sie ggf. Luft ab oder fügen weitere hinzu.  
Um den „Sag“ richtig abzulesen, befestigen Sie einen Kabelbinder am Standrohr. Um ruhig auf dem Rad zu sitzen können Sie sich leicht gegen eine Wand lehnen.



Max. Druck	Serie
150psi	Durolux Rux NCX NRX
165psi	Axon
180psi	Epixon Raidon XCR

## EINSTELLBARES LUFTKAMMER-VOLUMEN (durch Spacer)

Die RUX RC2 verfügt über eine Luftkammer die sich im Volumen anpassen lässt. Mit dieser Funktion kann der Fahrer zwischen einer eher linearen und einer eher progressiven Kennlinie wählen.

**Diese lässt sich in fünf Stufen mittels Spacern einstellen. Je mehr Spacer verbaut sind desto progressiver ist die Kennlinie.**

Die Spacer lassen sich ohne Werkzeug herausdrücken und wieder einsetzen.



### WARNUNG!

Die Luftkammer steht unter Druck! Lassen Sie vor dem Öffnen die komplette Luft aus der Gabel entweichen, da ansonsten die Ventil- und Spacereinheit herausschnellen und zu Verletzungen führen kann.

# FEDERVORSPANNUNG

Durch die Federvorspannung lässt sich die Gabel auf das Gewicht des Fahrers und den bevorzugten Fahrstil abstimmen. Es wird nicht die Federhärte, sondern nur die Federvorspannung eingestellt. Damit wird das Eintauchen (SAG) der Gabel reduziert, wenn der Fahrer aufsitzt. Standardmäßig ist eine mittelharte Feder eingesetzt.

Drehen Sie den Einstellknopf im Uhrzeigersinn, um die Federvorspannung zu erhöhen und gegen den Uhrzeigersinn um die Vorspannung zu verringern. Für SR SUNTOUR Federgabeln sind ausserdem zwei weitere Federhärten erhältlich - weicher und härter als die Standardfeder.



# LOCK-OUT SYSTEME

Die „Lock-Out“-Funktion von SR-SUNTOUR-Gabeln dient dazu, beim Fahren im Stehen oder bergauf Aufschaukeln/ Eintauchen zu vermeiden. Die Gabel wird nicht zu 100 % arretiert. Einige Millimeter Federweg, das sog. „Anti-Blow-Off-System“, verbleiben. Durch dieses System werden Sie bei der Fahrt in anspruchsvollem Terrain geschützt, wenn Sie vergessen haben, die Arretierung der Gabel aufzuheben.



**Trotzdem sollten Sie niemals Ihre Gabel in den „Lock-Out-Mode“ schalten, wenn Sie in anspruchsvollem Terrain fahren oder springen. Dadurch besteht das Risiko, dass die Gabel beschädigt wird, wenn Sie unter hoher Last komprimiert wird. Dies kann außerdem zu Unfällen und Verletzungen führen.**

## SPEED LOCKOUT

Drehen Sie den „Speed-Lock-Out“ Hebel um 90° im Uhrzeigersinn um die Gabel zu arretieren. Drehen Sie ihn gegen den Uhrzeigersinn, um die Arretierung zu lösen.



LO-RC Kartusche



LO-R Kartusche



LO Kartusche

## REMOTE SPEED LOCKOUT

Drücken Sie den „Remote-Lock-Hebel“ am Lenker, um die Gabel zu arretieren. Drücken Sie den Knopf darunter, um die Arretierung zu lösen.



RL-RC Kartusche



RL-R Kartusche



RL Kartusche



RL-RC & RL-R Kartusche









RL-RC & RL-R Kartusche



RL Kartusche

## INSTALLATION DES REMOTE LOCKOUTS (RL-RC & RL-R Kartuschen)



Montieren Sie den „Remote Lockout Hebel“ mit einem Inbusschlüssel (3 mm) rechts von Ihrem linken Griff am Lenker. Achten Sie auf genügend Abstand zwischen Griff und Lockout Hebel (min. 3mm).

<b>1</b> 	Abdeckung mit einem 2,5 mm Inbus entfernen	<b>2</b> 
<b>3</b> 	Seilzug durchfädeln, leicht spannen und festziehen	<b>4</b> 
<b>5</b> 	Abdeckung montieren	<b>6</b> 
gegebenenfalls Spannkraft des Zuges nachstellen		

Wenn die Gabel nicht arretiert wird, ist die Spannung des Seilzugs vermutlich zu gering. Erhöhen Sie in diesem Fall die Seilzugspannung, indem Sie die Stellschraube gegen den Uhrzeigersinn drehen. Wenn die Seilzugspannung zu hoch ist und die Arretierung der Gabel nicht gelöst werden kann, drehen Sie die Stellschraube im Uhrzeigersinn.

## INSTALLATION DES REMOTE LOCKOUTS (RL Kartuschen)

Montieren Sie den „Remote Lock Hebel“ mit einem Inbusschlüssel (3 mm) rechts von Ihrem linken Griff am Lenker. Danach können Sie die Bremse und die Schalthebel wieder anbringen.

<b>1</b> 	Ziehen Sie den Seilzug von vorne nach hinten durch die Abdeckung.	<b>2</b> 
Seilzug leicht spannen. Klemmung für Seilzug mit 2mm Inbus anziehen.		



Seilzug ca. 12mm  
überstehen lassen  
und kürzen

gegebenenfalls  
Spannkraft des  
Zuges nachstellen



Wenn die Gabel nicht arretiert wird, ist die Spannung des Seilzugs vermutlich zu gering. Erhöhen Sie in diesem Fall die Seilzugspannung, indem Sie die Stellschraube am "Remote Lock Hebel" gegen den Uhrzeigersinn drehen. Wenn die Seilzugspannung zu hoch ist und die Arretierung der Gabel nicht gelöst werden kann, drehen Sie die Stellschraube im Uhrzeigersinn.

## EINSTELLUNG DER ZUGSTUFENDÄMPFUNG

**Mit der Einstellung der Zugstufendämpfung (Rebound) können Sie die Geschwindigkeit einstellen, mit der die Gabel ausfedert, nachdem sie belastet wurde.**

Drehen Sie die Stellschraube zur Vergrößerung der Ausfedergeschwindigkeit Ihrer Gabel gegen den Uhrzeigersinn (weniger Rebound). Um die Geschwindigkeit zu verringern, drehen Sie sie im Uhrzeigersinn (mehr Rebound).

Um die richtige Ausfedergeschwindigkeit zu erhalten, drehen sie die Einstellschraube so weit wie möglich im Uhrzeigersinn (max. Rebound). Belasten Sie die Federgabel mit ihrem ganzen Körpergewicht und lassen Sie sie schlagartig ausfedern. Verringern Sie den Rebound nun nach und nach und wiederholen Sie den Vorgang, bis die Federgabel so schnell ausfedert, dass sie fast zu springen beginnt.

**Empfehlung:** Die Ausfedergeschwindigkeit so schnell wie möglich einstellen, jedoch ohne dass die Gabel springt.

**Vorsicht!** Eine zu schnelle Einstellung kann ein Springen verursachen und bietet dadurch weniger Traktion.



## EINSTELLUNG DER DRUCKSTUFENDÄMPFUNG

**Die Druckstufendämpfung kontrolliert die Einfedergeschwindigkeit der Federgabel.**

Hierbei lässt sich zwischen Low-speed- und High-speeddruckstufe unterscheiden. (nicht bei allen Modellen verfügbar)

**Low-speed-Druckstufe: Einstellung bei langsamen Stößen**  
**High-speed-Druckstufe: Einstellung für schnelle Stöße**

Drehen Sie die Stellschraube zur Erhöhung der möglichen Einfedergeschwindigkeit Ihrer Gabel gegen den Uhrzeigersinn (weniger Dämpfung). Um die Geschwindigkeit zu verringern, drehen Sie sie im Uhrzeigersinn (mehr Dämpfung).



## FEDERWEGVERSTELLUNG (Travel Adjust Funktion)

---

Mit dieser Funktion können Sie den Federweg der Gabel stufenlos um 40mm reduzieren. Bei dieser Ausführung befindet sich die Ventilkappe am unteren Ende des Tauchrohrs.



### Einfahren:

1. Knopf drücken und halten
2. Gabel komprimieren
3. Knopf loslassen

### Ausfahren:

1. Knopf drücken und halten
2. Gabel entlasten

## WARTUNG DER GABEL

---

Die Gabeln von SR SUNTOUR wurden so entwickelt, dass sie fast wartungsfrei sind. Da die beweglichen Teile jedoch Feuchtigkeit und Verunreinigungen ausgesetzt sind, kann die Leistung Ihrer Gabel nach mehreren Fahrten beeinträchtigt sein. Damit hohe Leistung, Sicherheit und eine lange Lebensdauer der Gabel gewährleistet werden, ist eine regelmäßige Wartung und Pflege notwendig.

- ▶ **Bitte denken Sie daran, dass Gabeln, die nicht entsprechend der Wartungsanleitung gewartet wurden, ihre Garantie verlieren!**
- ▶ **Verwenden Sie keine Hochdruck-Reinigungsgeräte oder andere Reinigungsverfahren, die Wasser unter hohem Druck verwenden, um die Gabel zu reinigen, da das Wasser in die Gabel, an den Staubdichtung vorbei, eindringen kann.**
- ▶ **Wir empfehlen, die Gabel häufiger zu warten, als in der unten stehenden Tabelle aufgeführt ist, wenn das Fahrrad unter extremen Wetter- (z. B. im Winter) oder Terrainbedingungen eingesetzt wird.**
- ▶ **Sollten Sie der Meinung sein, dass sich die Leistung der Gabel geändert hat oder der Umgang damit anders ist, wenden Sie sich sofort an Ihren Fachhändler vor Ort, um die Gabel inspizieren zu lassen.**

## WARTUNGSPLAN

---

- ▶ **nach jeder Fahrt:** Standrohre und Staubdichtungen reinigen und mit öligem Lappen pflegen / obere Rohre auf Kratzer hin untersuchen
- ▶ **alle 50 Stunden:** Wartung 1 (beim Händler)
- ▶ **alle 100 Stunden oder einmal pro Jahr:** Wartung 2 (beim Händler, am besten vor dem Winter um alle Teile durch sachgemäßes Fetten vor Witterung zu schützen)

## **WARTUNG 1:**

Funktionen der Gabel überprüfen / Drehmomente der Befestigungsschrauben und -Muttern im Ausfallende überprüfen (10Nm)/ Gabel auf Kratzer, Dellen, Risse, Verfärbungen, Belastungsspuren und leichte Korrosionsspuren (mit öligem Lappen pflegen) prüfen.

## **WARTUNG 2:**

Wartung 1 + Demontage / Reinigung der ganzen Gabel, innen und aussen / Staubdichtungen und Führungsbuchsen reinigen und schmieren / Drehmomente überprüfen / entsprechend der persönlichen Vorlieben des Fahrers einstellen.

Vor Demontage, die Gabel auf Führungsbuchsen-Spiel überprüfen. Dazu die VR-Bremse ziehen und das Fahrrad leicht, am Vorbauerschaft vor- und zurückschieben. Wenn großes Spiel (mehr als 1mm an der Gabelbrücke) vorhanden, Buchsen austauschen.

# **EINGESCHRÄNKTE GEWÄHRLEISTUNG**

---

SR SUNTOUR garantiert bei normaler Nutzung für zwei Jahre ab dem Kaufdatum, dass die Federgabel frei von Material- und Verarbeitungsmängeln ist. Diese Garantie von SR SUNTOUR Inc. bezieht sich ausschließlich auf den Erstkäufer des betreffenden Produkts und ist nicht auf Dritte übertragbar. Ein Anspruch gemäß dieser Gewährleistung kann nur bei dem Fachhändler geltend gemacht werden, bei dem das Fahrrad oder die SR SUNTOUR Federgabel erworben wurde.

Als Beweis des Kaufes muss die ursprüngliche Verkaufsrechnung vorgelegt werden.

## **ÖRTLICH GELTENDE BESTIMMUNGEN:**

Diese Gewährleistung gibt Ihnen bestimmte Rechte. Je nach dem Staat (USA) oder der Provinz (Kanada) oder dem Land, in dem Sie leben, haben Sie u. U. andere Rechte, die von den hier aufgeführten Gewährleistungsbedingungen abweichen. Diese Bedingungen sollen so weit an die örtlichen Bestimmungen angepasst werden, dass sie mit diesen Gesetzen übereinstimmen.

## **EINSCHRÄNKUNG DER GEWÄHRLEISTUNG:**

Diese eingeschränkte Gewährleistung bezieht sich auf keinerlei Schäden an der Federgabel, die durch eine der folgenden Ursachen hervorgerufen wurden: unsachgemäße Montage, Demontage und erneuter Zusammenbau, mutwillige Zerstörung, Veränderungen oder Modifikationen an der Gabel, unsachgemäße Verwendung oder Missbrauch des Produkts oder die Verwendung dieses Produkts zu einem anderen als den Verwendungszweck, Unfälle, Zusammenstöße, unsachgemäße Wartung, nicht ordnungsgemäß durchgeführte Reparaturen. Die aus dieser „eingeschränkten Gewährleistung“ entstehenden Verpflichtungen beschränken sich auf Reparaturen oder Ersatz der Federgabel oder von Teilen davon innerhalb eines Zeitraums von zwei Jahren, wenn ein Material- oder Verarbeitungsmangel vorliegt. SR SUNTOUR leistet über die oben aufgeführten Bestimmungen hinaus keinerlei direkte oder indirekte Gewährleistung darüber, dass dieses Produkt für einen bestimmten Verwendungszweck geeignet oder handelsfähig ist. SR SUNTOUR haftet unter keinen Umständen für zufällig entstandene oder Folgeschäden. Schäden, die durch die Verwendung von Ersatzteilen anderer Hersteller oder von Ersatzteilen, die für Federgabeln von SR SUNTOUR nicht vorgesehen oder geeignet sind, entstehen, werden nicht von dieser Gewährleistung abgedeckt. Diese Gewährleistung bezieht sich nicht auf herkömmliche Abnutzungs- und Verschleißerscheinungen. Als Verschleisssteile zählen: Staubdichtungen, bewegliche Teile aus Gummi, O-Ringe, Standrohre, Lock-Out und Travel Adjust Kartuschen.

Bitte beachten Sie, dass für alle SR SUNTOUR Kartuschen und Metallführungen eine eingeschränkte Gewährleistung von einem Jahr gilt! Für Führungsbuchsen aus Kunststoff gilt eine eingeschränkte Gewährleistung von sechs Monaten!

Für weitere Informationen besuchen Sie unsere Website [www.srsuntour-cycling.com](http://www.srsuntour-cycling.com).

Dort finden Sie ausserdem:

- ▶ Formulare zur Produktregistrierung und Serviceleistungen
- ▶ „Identifizieren Sie ihr Produkt“- Anleitung
- ▶ Federgabel Glossar
- ▶ Tech Videos
- ▶ Bedienungsanleitungen
- ▶ Explosionszeichnungen



[www.facebook.com/srsuntour](http://www.facebook.com/srsuntour)

#### **SR SUNTOUR INC. (TAIWAN)**

#7 Hsing Yeh Road,  
Fu Hsing Industrial Zone Chang Hua,  
Taiwan, R.O.C.  
Tel: 886- (0)4-769-5115  
Fax: 886- (0)4-769-4028  
E-mail: [orders@srsuntour.com.tw](mailto:orders@srsuntour.com.tw)

#### **SR SUNTOUR EUROPE GMBH**

*Sales, Customer Support and Technical Services*

Riedstrasse 31  
83627 Warngau  
Germany  
Tel: + 49 (0)8021 50 793-30  
E-Mail: [service@srsuntour-cycling.com](mailto:service@srsuntour-cycling.com)

#### **SR SUNTOUR NORTH AMERICA**

14511 NE 10th Avenue,  
Unit E, Vancouver,  
Washington 98685 USA

*Warranty and Service Center*

Tel: +1-360-737-6450  
E-Mail: [service@srsuntourna.com](mailto:service@srsuntourna.com)  
Website: [www.srsuntourna.com](http://www.srsuntourna.com)

*Aftermarket Sales and Marketing*

Tel: +1-855-205-BIKE(2453)  
E-Mail: [ssna@srsuntourna.com](mailto:ssna@srsuntourna.com)

*SR SUNTOUR (supported by USUL Corp)*

910 Watson Avenue  
Madison, Wisconsin 53713 USA  
Tel: 1-(0)608-229-6610  
E-Mail: [service@usulcorp.com](mailto:service@usulcorp.com)